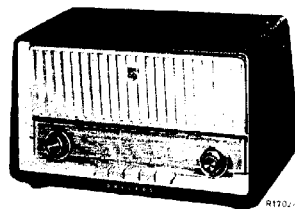


# PHILIPS

## SERVICE DOCUMENTATIE

voor de  
Ontvanger**B3X75U-00-12**1957. Voor voeding uit gelijk- en wisselstroomnetten.Bedieningsknoppen:Links klein: Volumeregelaar  
groot: ToonregelingRechts klein:) Afstemming  
groot:)M.F.: 452 kHzNetspanningen:

220V; 110/127V

Verbruik:

55W bij 220V

30W bij 110V

Druktoetsen:

Van links naar rechts:

- 1) Netschakelaar
- 2) P.U.schakelaar
- 3) M.G.: 517-1622 kHz (185-580m)
- 4) K.G.3: 2,54-7,35 MHz (40,8-118m)
- 5) K.G.2: 6,9-22 MHz (13,6-43,5m)

Luidspreker:

Type: AD3460X-5Ω

Afmetingen:

32,2x19,2x17,6 cm

Buizen:

B1 : UCH81  
 B2 : UF89  
 B3 : UBC81  
 B4 : UL84  
 B5 : UY42

Bandbreedte:De M.F. bandbreedte (1:10) bedraagt  
10,5 kHz.De totale bandbreedte (1:10) geme-  
ten aan de antennebussen bedraagt  
bij.1000 kHz, 9 kHz.Schaalverlichting:

L1, L2 : 8089D-00

93 990 42.1.22

Indien het apparaat voor reparaties of trimmen aangesloten moet worden op een wisselspanningsnet, is het noodzakelijk een scheidingstransformator te gebruiken.  
De secundaire wikkeling mag niet geaard zijn, terwijl slechts een apparaat op de transformator aangesloten mag worden.  
Het chassis kan dan geaard worden.

#### Het afregelen van de ontvanger:

Voor het afregelen wordt van trimpunten op de schaal gebruik gemaakt.

Trimpunt 1 ligt geheel links op de schaal.

Trimpunt 2 ligt links op de schaal bij 200 m.

Trimpunt 3 ligt rechts op de schaal bij 550 m.

Alvorens met het afregelen begonnen wordt, moet de stationswijzer, bij minimum stand van de afstemcondensator op trimpunt 1 ingesteld worden. Een diodevoltmeter aan de luidsprekeraansluitingen leggen. Volumeregelaar op maximum.  
Toonregelaar op maximum hoog.

#### M.F. kringen:

M.G. toets indrukken.

Wijzer op trimpunt 1.

Kernen van S16 en S17 uitdraaien.

Signaal van 452 kHz via 33.000 pF aan g1B1 toevoeren.

In onderstaande volgorde op maximale uitgangsspanning afregelen; S18, S17, S15 en S16.

#### H.F.- en oscillatorkringen:

Signalen toevoeren aan g1B1 via 33.000 pF

Golf-schakelaar	Trimfrequentie	Wijzer op trimpunt	Op maximale uitgangsspanning afregelen	
M.G.	550 kHz	3	S14	herhalen
	1630 kHz	1	C42	
Signalen via normale kunstantenne een antennebus toevoegen.				
K.G.3	2,6 MHz	3	S12, S4	herhalen
	6,95 MHz	2	C11, C10	
K.G.2	7,3 MHz	3	S10, S2	herhalen
	20,7 MHz	2	C16	
M.G.	550 kHz	3	S7, S7a	herhalen
	1500 kHz	2	C5	

Lijst van onderdelen

Bij bestelling steeds vermelden:

- 1) Codenummer en kleur
- 2) Omschrijving
- 3) Typenummer van het apparaat

Omschrijving	Codenummer
Kast	A3 771 60
Druktoets	P5 420 17/04
Knop rechts groot	A3 772 09
Knop links groot	A3 772 08
Knoppen klein	A3 772 07
Plaat spanningsomschakelaar	A3 228 39
Knop "	A3 228 55
Variabele condensator	49 001 93
Tule voor bevestiging variabele condensator	A3 642 11
Trekveer in trommel aandrijving	964/6x17
Tule bevestiging M.F. bandfilters	975/7x8
Schaal Zuid	A3 809 42
Schaal Noord	A3 809 17
Schaal Zweden	A3 809 44
	FW/MK <i>FW</i>

Voor onderdelen die niet genoemd zijn in deze stuklijst, raadplege men het Service standard-onderdelen boek.

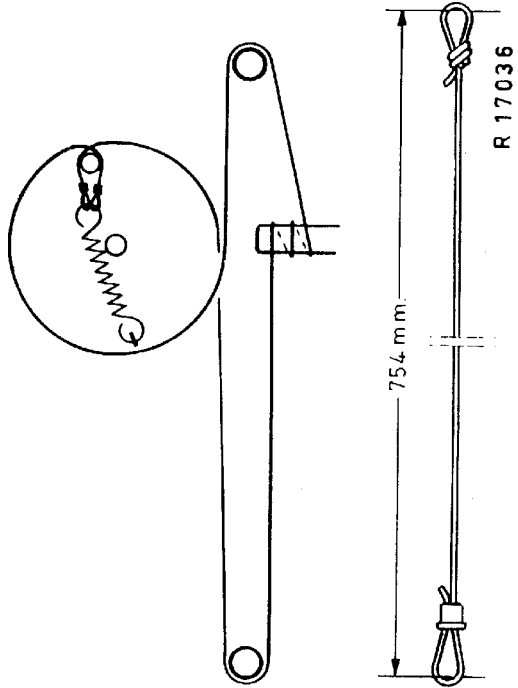


Fig.1

S1 )		921/16-50M	C18	455 pF	905/430E+24E
S2 )			C19	47 pF	904/47E
S3 )		921/40-135M	C20	47000 pF	906/47K
S4 )			C21	27 pF	904/27E
S7 )			C26	100 pF	904/100E
S7a)		A3 116 92	C27	2200 pF	904/2K2
S8 )			C28	3300 pF	904/3K3
S9 )		A3 125 51	C29	10000 pF	904/10K
S10)			C30	10000 pF	906/10K
S11)			C31	10000 pF	904/10K
S12)		923/40-135M	C32	33000 pF	906/33K
S13)			C33	100 pF	904/100E
S14)		A3 125 93	C34	5600 pF	906/V5K6
S15)			C35	5600 pF	906/V5K6
S16)			C36	5600 pF	906/V5K6
C22)	110 pF	925/452	C37	15 pF	904/15E
C23)	195 pF		C38	12 pF	904/12E
S17)			C39	220 pF	904/220E
S18)			C40	6,8 pF	904/6E8
C24)	195 pF	A3 127 72	C41	4,7 pF	904/4E7
C25)	195 pF		C42	30 pF	908/30E
S19)			C43	10000 pF	904/10K
S20)			R1	1000 $\Omega$	E 001AK/A1K
S21)		A3 153 70	R2 )	180 $\Omega$	
S22)			R3 )	200 $\Omega$	A9 867 76
C1	50 $\mu$ F )		R4 )	330 $\Omega$	
C2	50 $\mu$ F )	912/L50+50	R5	N.T.C.	49 379 62
C3	1000 pF	906/V1K	R6	1M $\Omega$	900/1M
C5	30 pF	908/30E	R7	15k $\Omega$	900/15K
C6	270 pF	904/270E	R8	33k $\Omega$	900/33K
C7	3000 pF	905/3K	R9	6,8k $\Omega$	900/6K8
C10	30 pF	908/30E	R10	1,5M $\Omega$	900/1M5
C11	30 pF	908/30E	R11	100k $\Omega$	900/100K
C12	47000 pF	906/47K	R12	4,7M $\Omega$	900/4M7
C13	470 pF	904/470E	R13)	1,6M $\Omega$	
C14	56 pF	904/56E	R14)	400k $\Omega$	E 099BG/AE11+
C15	3000 pF	905/3K	R52)	200k $\Omega$	20
C16	30 pF	908/30E	R15	220k $\Omega$	900/220K
C17	82 pF	904/82E	R17	120 $\Omega$	900/120E
			R19	N.T.C.	49 379 67
			R21	1k $\Omega$	900/1K
			R22	15k $\Omega$	900/15K
			R24	47k $\Omega$	900/47K
			R25	1,8k $\Omega$	E 001AK/A1K8
			R50	4,7M $\Omega$	900/4M7
			R56	56 $\Omega$	900/56E
			R57	330k $\Omega$	900/330K

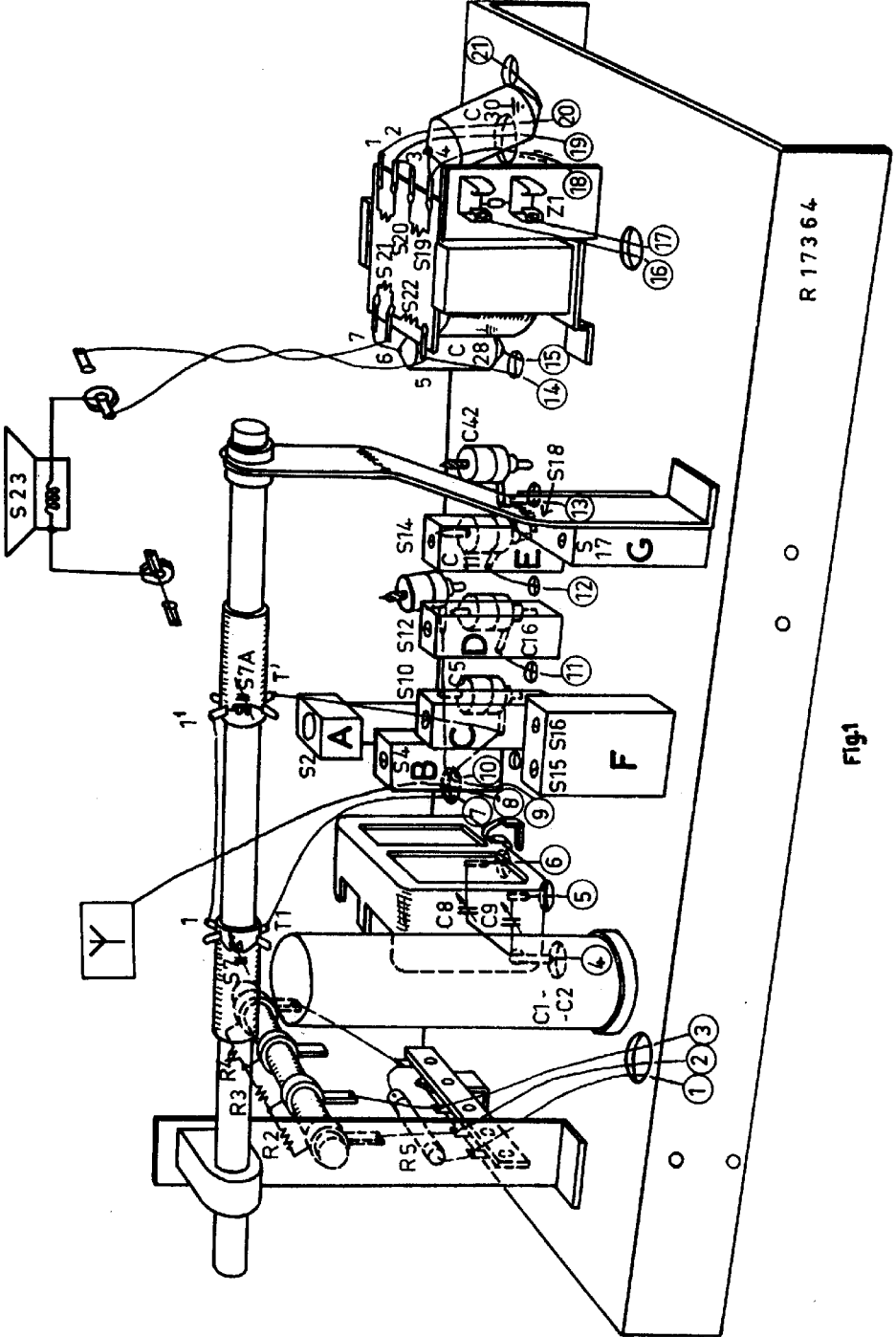
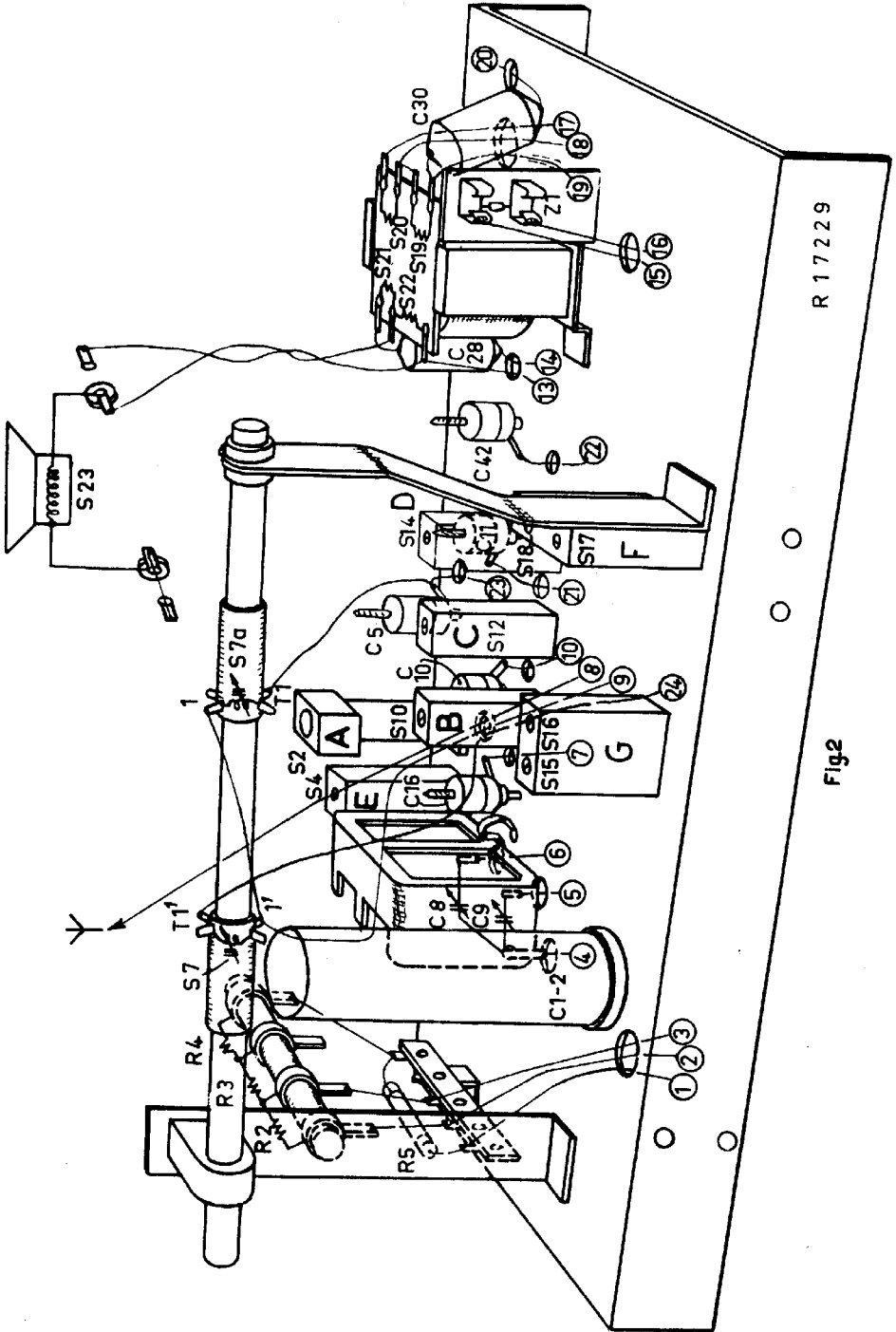


Fig.1



R 17229

Fig 2

N.V. PHILIPS  
GLOEILAMPEN-  
FABRIEKEN  
EINDHOVEN

# Service Information

No. Ba266

29-10-57

CENTRAL  
SERVICE  
DIVISION

GROUP: Apparatius

ARTICLE: Radio

TYPE: B3X75U-12

FW/SR

ALREADY PUBLISHED:

RE:

The receiver B3X75U-12 is equipped with straight sliding switches instead of the halfround switches used in the type B3X75U-00. Modifications have also been applied in the circuit diagram and thus in the electrical parts list.

Trimming instructions as well as mechanical parts list remain unchanged.

Electrical parts list : C37 is superseded.

-----

Le récepteur B3X75U-12 est muni de commutateurs à coulisse droits au lieu des commutateurs demironds utilisés dans le type B3X75U-00. En même temps, il a été apporté des modifications dans le schéma de principe et en conséquence dans la liste de pièces électriques.

L'instruction d'ajustage ainsi que la liste de pièces mécaniques restent inchangées.

La liste de pièces électriques : C37 ne sert plus.

-----

De B3X75U-12 is niet, zoals de B3X75U-00, met halve maanschakelaar uitgerust maar met een drukknopschakelaar met rechte strippen.

Ook zijn er in het principeschema en in de elektrische stuklijst enkele wijzigingen aangebracht. Afregelvoorschrift en "Lijst van Onderdelen" blijven onveranderd.

Electrische stuklijst : C37 vervalt.

-----

El aparato B3X75U-12 va equipado con conmutadores deslizantes derechos en lugar de conmutadores semicirculares empleados en el tipo B3X75U-00. Se han aportado también modificaciones en el esquema de principio y pues también en la lista de piezas eléctricas.

Las instrucciones de alineación, así como también la lista de piezas mecánicas quedan inalteradas.

La lista de piezas eléctricas : C37 queda suprimida.

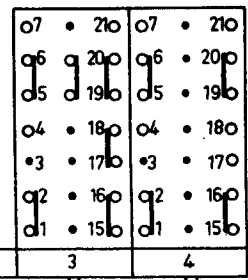
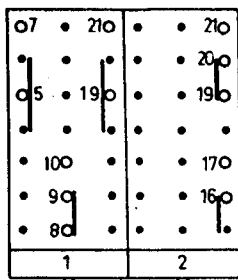
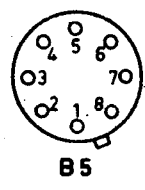
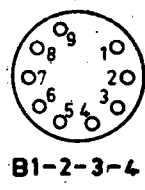
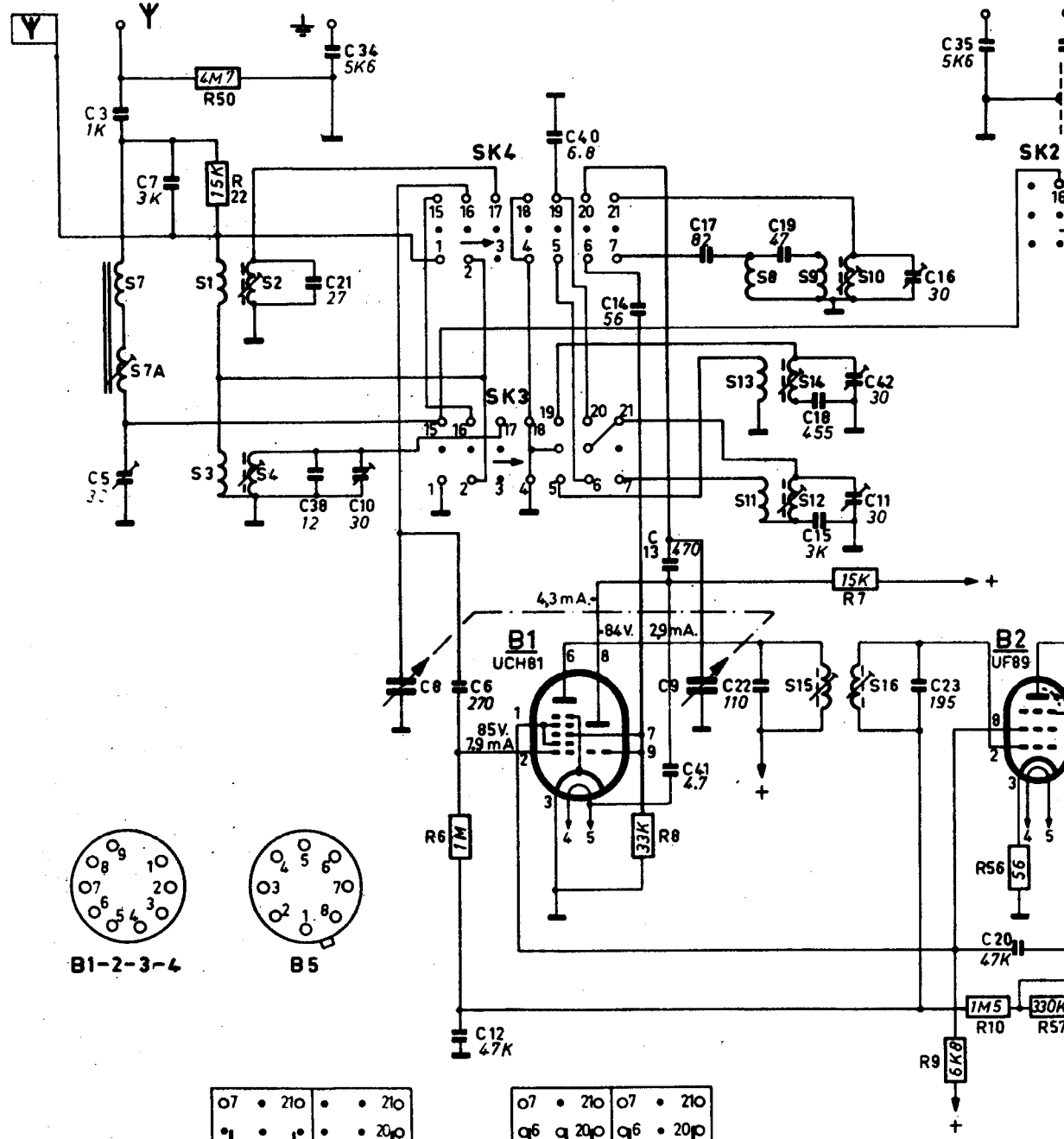
-----

CENTRAL SERVICE DIVISION

A.v. Heuvelink



S	7, 7A, 1, 3, 2, 4											8, 11, 13, 9, 12, 14, 10, 15, 16
C	3, 5, 7, 21, 38, 10, 34, 21, 8, 6, 12, 40, 13, 14, 41, 9, 17, 22, 19, 15, 18, 11, 42, 16, 23, 35, 20											
R	50, 22											6, 8, 20, 7, 9, 10, 56, 57



17.	18.											19.	20.	21.	22.	23.
20.	36.	43.	24.	33.	27.	2.	25.	26.	31.	1.39.	29.	39.	28.	30.	32.	
56.	57.	24. 13. 14. 11.					1. 12.		15. 5. 4. 3. 52. 2. 21. 19. 17.					25.		

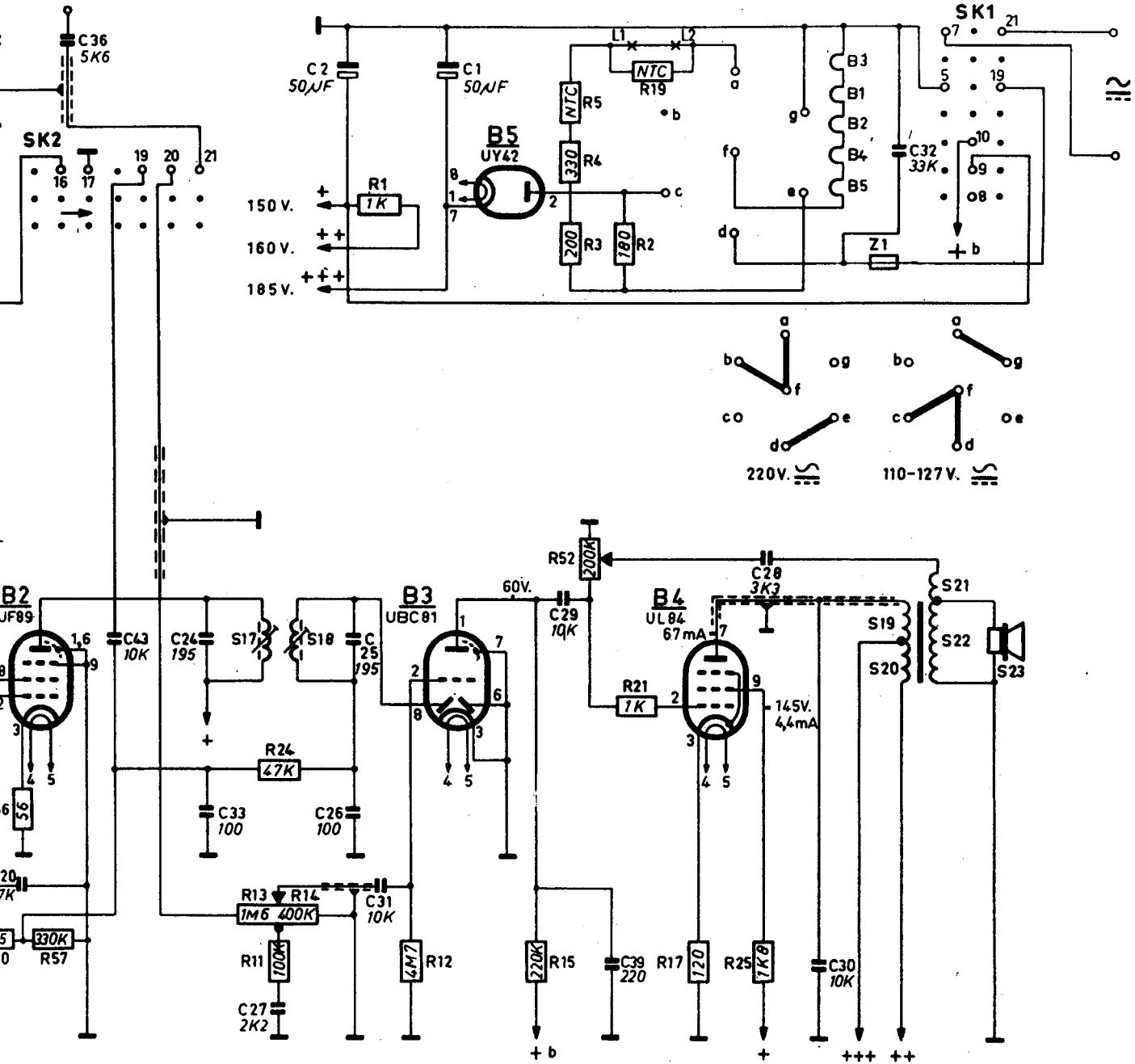


Fig2

R 17332

S									E.		C.
C	32.	27.							39. 35. 29.	31. 43.	11. 15. 36. 18.
R	1.	11.	19.	25.	13.	14.	52.	17.	21.	15.	12.
											57.
											56. 10. 20.

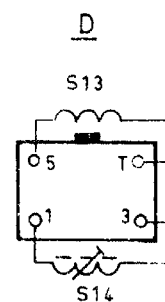
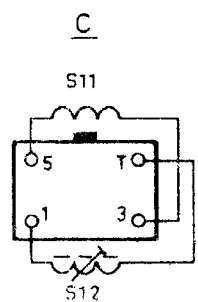
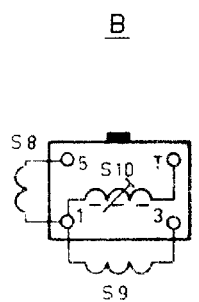
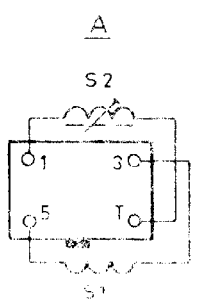
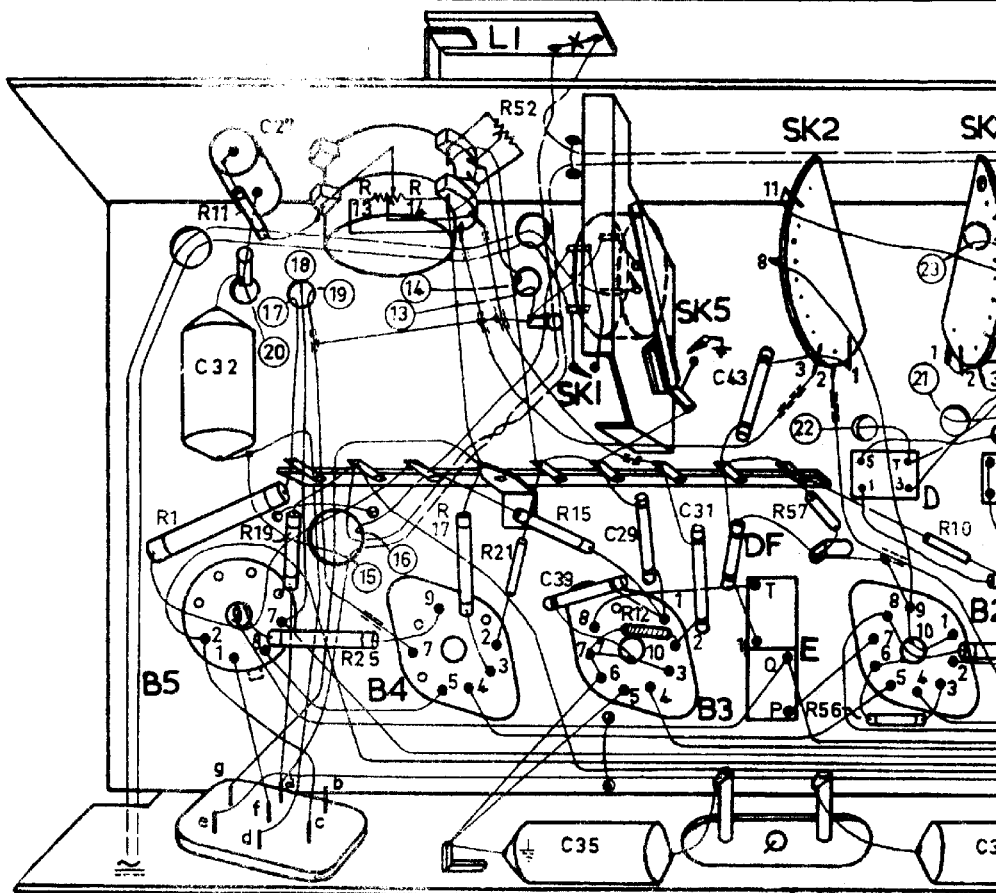


Fig.3

C.	D.	B.	A.							
15. 36.	18. 37. 42.	19. 17. 12.	13. 14.	21.	7.	6.	2.	1.	20. 34.	3.
0. 20.	9.			7.	8.	22.	6.		50.	

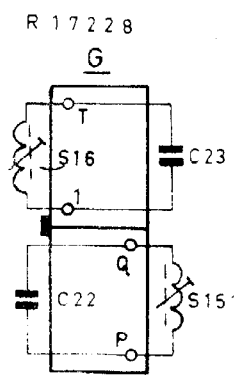
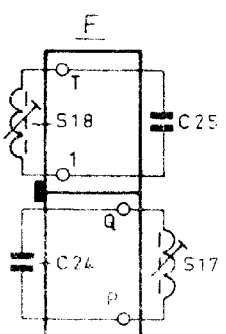
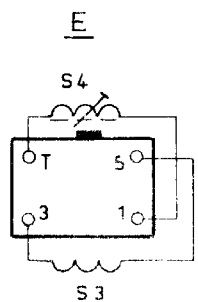
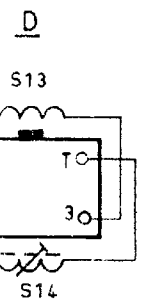
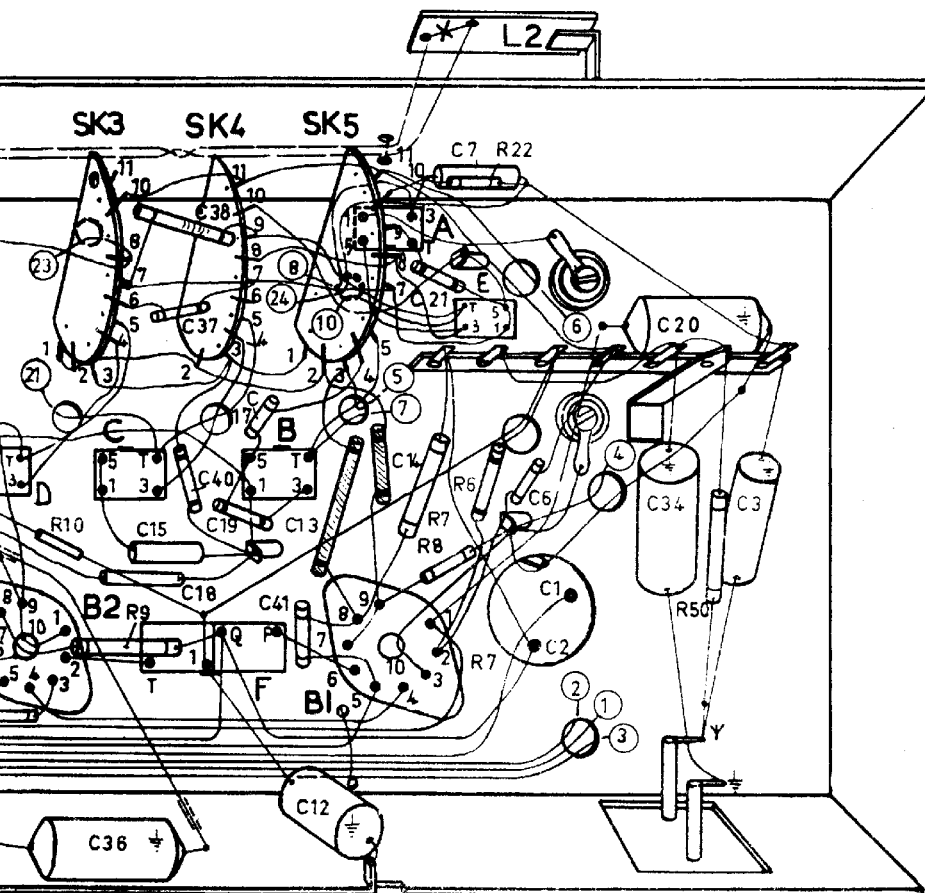


Fig.3

R 17228

R 17230

S							G	E	D
C	27, 32					39, 35, 29, 31		43, 18	36
R	11, 1	25, 52, 13, 14, 19			17, 21, 15, 12		57	56, 10	9

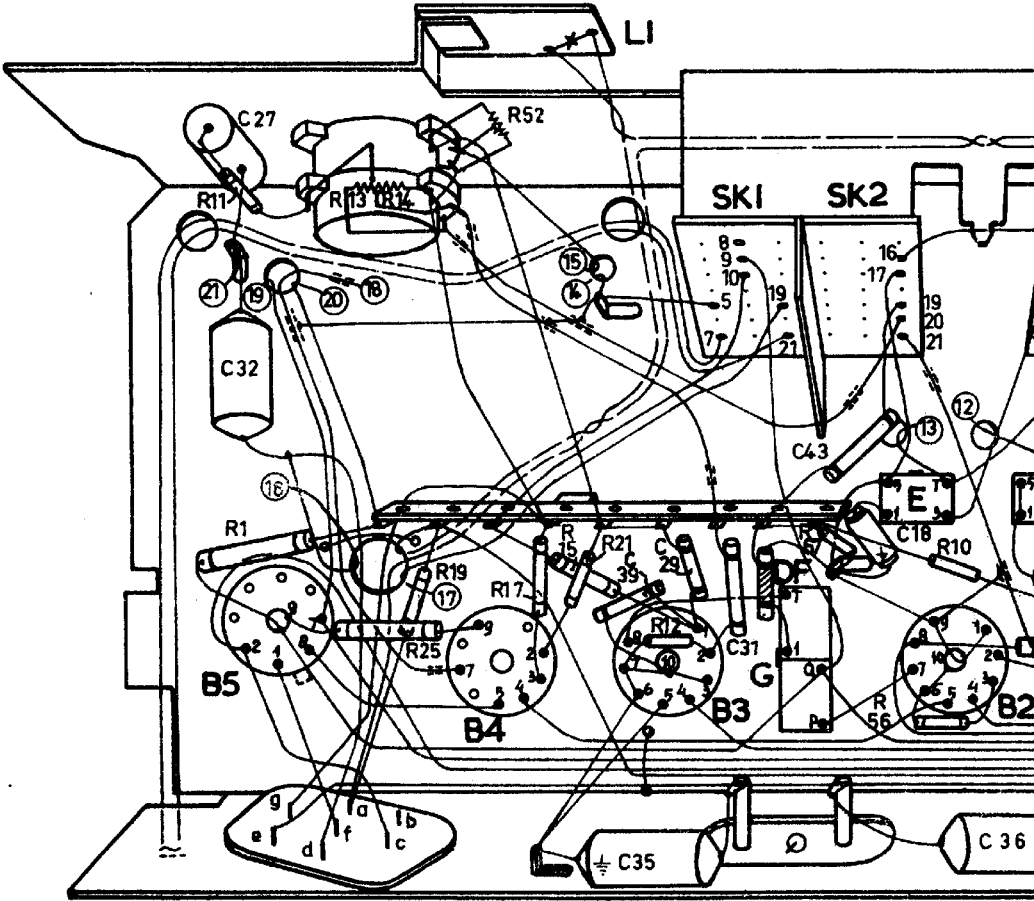
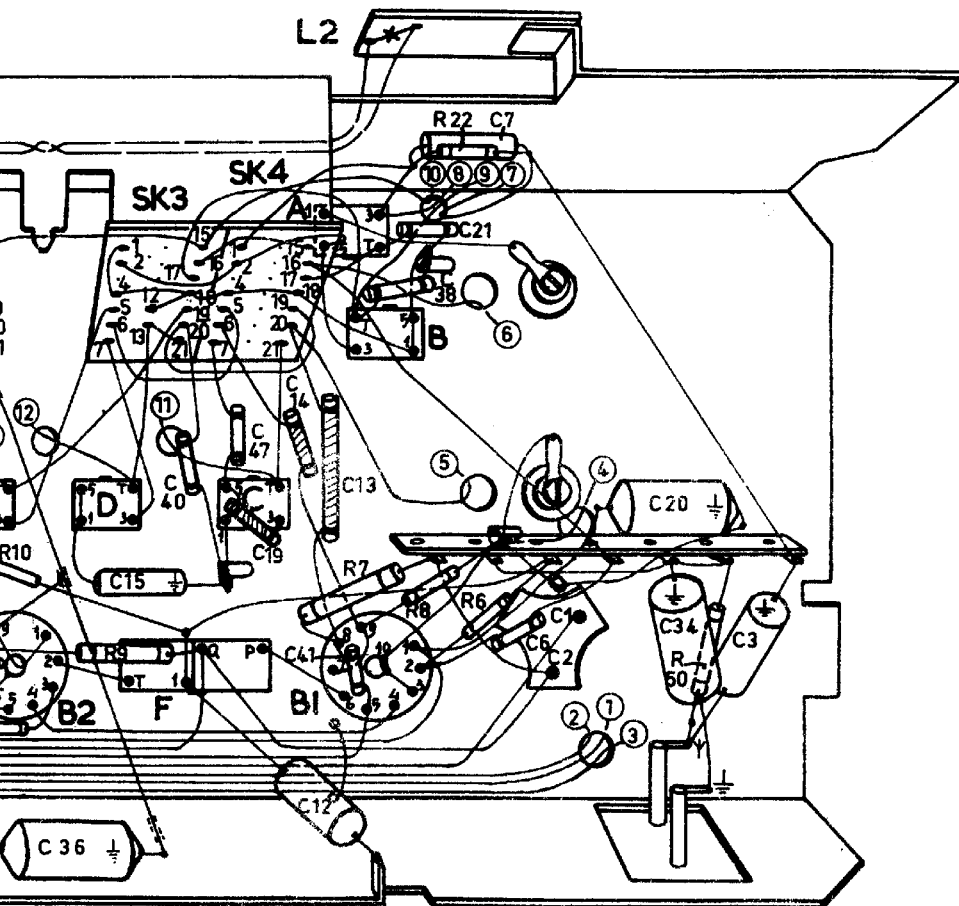


Fig.3

D.	E.	C.	A.	B.													
36.	15.	4.0.	17.	19.	14.	12.	13.	41.	38.	21.	7.	6.	2.	1.	20.	34.	3.
0.	9.						7.		8.	22.	6.						50.



S	7	7A	1	3	2	4											8	11	13	9	12	14	10	15	16				
C	3	7	21	38	10	5	34	8	6	12	37	13	14	41	40	9	17	22	19	15	18	11	42	16	23	35	20	36	43
R	50							22	6					8			20		7	9		10	56	57					

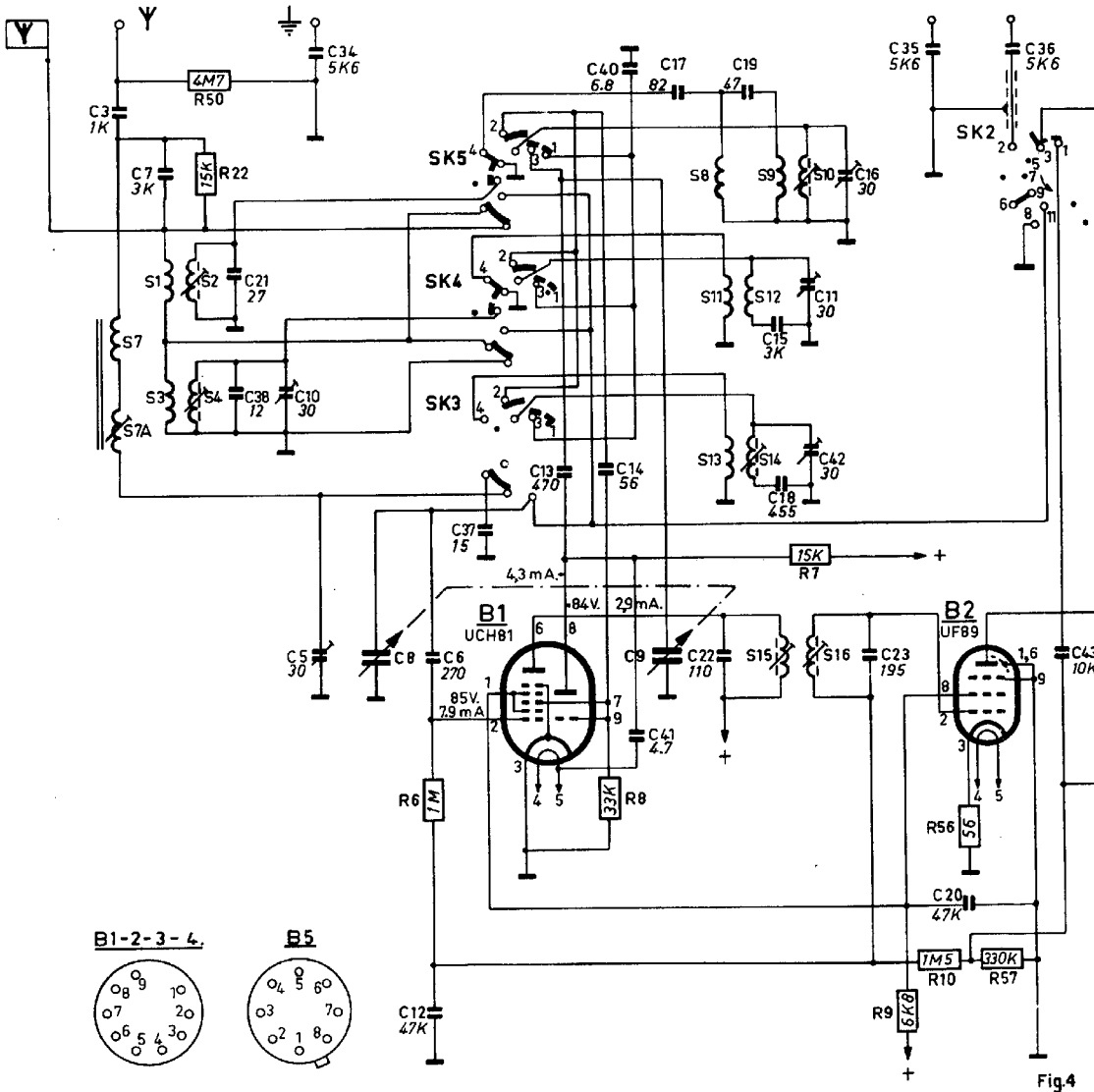
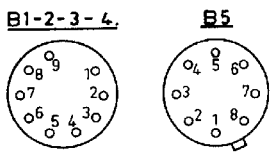


Fig.4



17. 18.										19. 20. 21. 22. 23.			
36. 43.	24. 33.	27.	2. 25. 26. 31.	1. 39.	29.	39.	28.	30.	32.				
24. 13. 14. 11.			1. 12.		15. 5. 4. 3. 52. 2. 21. 19. 17.			25.					

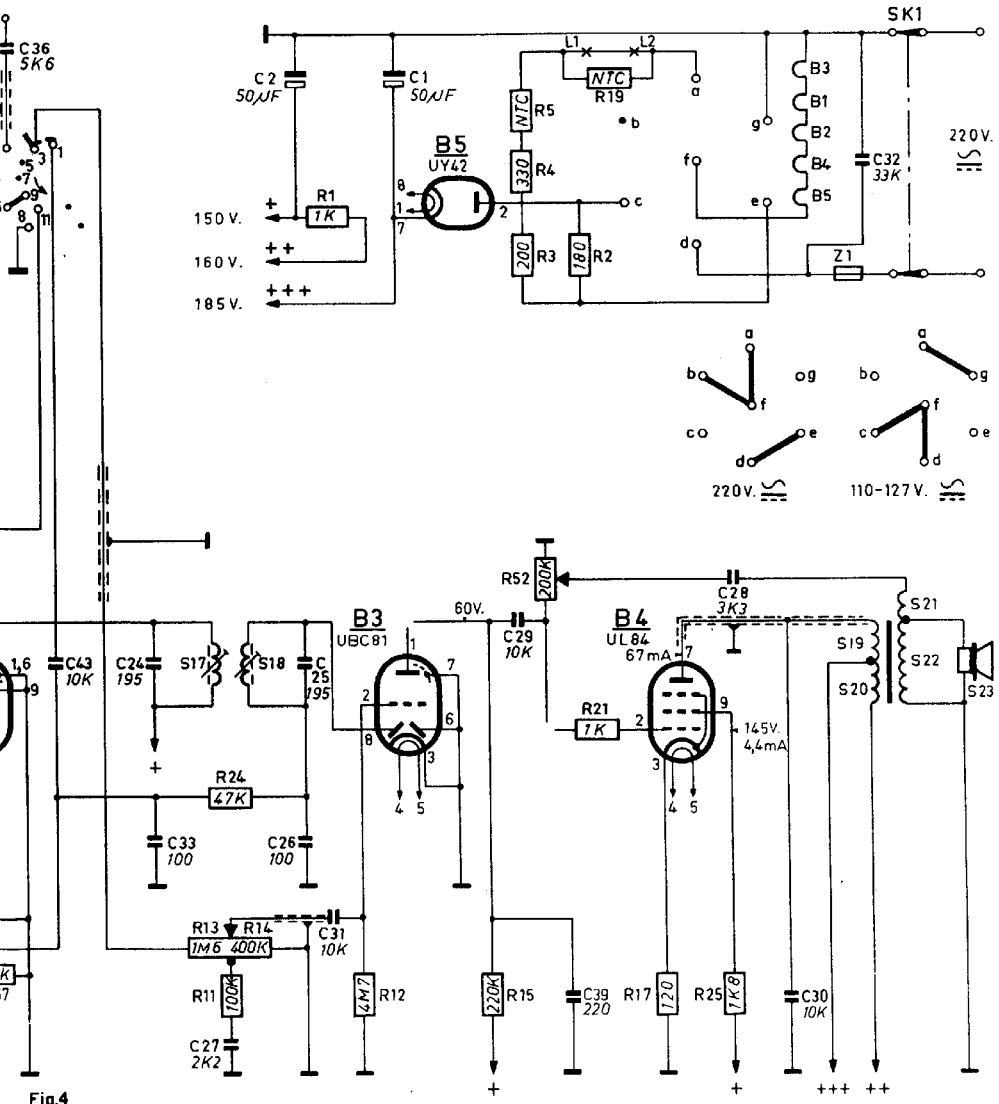


Fig.4